

## Планы эвакуации разрабатываются в строгом соответствии с документами:

1. ППР № 1479 Правила противопожарного режима в РФ (Действуют с 01.01.2021).
2. ГОСТ 34428-2018 Системы эвакуационные фотолюминесцентные (Действуют с 01.05.2022).

## Размеры планов эвакуации

Размеры планов эвакуации выбирают в зависимости от его назначения, площади помещения, количества эвакуационных и аварийных выходов:

- **не менее 600x400 мм** – для этажных и секционных планов эвакуации;
- **не менее 400x300 мм** – для локальных планов эвакуации в отдельных помещениях до 50 м<sup>2</sup> включительно (номера гостиниц, общежитий, больничных палатах и т. п.) для указания пути эвакуации от данного помещения к эвакуационному выходу с этажа).

## Места размещения планов эвакуации

Планы эвакуации размещают на каждом этаже зданий в хорошо видимых местах с освещённостью не менее 150 лк:

- наиболее часто посещаемых людьми (например, рядом со входом на этаж, у лифта, лестницы и т. п.);
- где человек часто проводит время в вынужденном ожидании (у кабинета специалистов, в местах встреч и ожидания у стойки администратора и т. п.);
- где необходимы дополнительные указания (на важных перекрёстках и переходах);
- непосредственно у выхода из помещения (для локальных планов эвакуации).

## Материалы для изготовления и срок годности планов эвакуации

Все материалы для изготовления элементов ФЭС соответствуют условиям эксплуатации, требованиям безопасности и санитарно-гигиеническим нормам и правилам. Яркость свечения плёнки:

- через 10 мин после отключения источников освещения – не менее 200 мкд/м<sup>2</sup>;
- через 60 мин после отключения источников освещения – не менее 25 мкд/м<sup>2</sup>;
- через 1440 мин после отключения источников освещения – не менее 0,3 мкд/м<sup>2</sup>.

Срок годности планов эвакуации ограничен сроком службы фотолюминесцентной плёнки (5 лет). Также планы эвакуации требуют обновления при изменении планировки помещения, смены ответственных лиц, изменении мест расстановки средств пожаротушения.

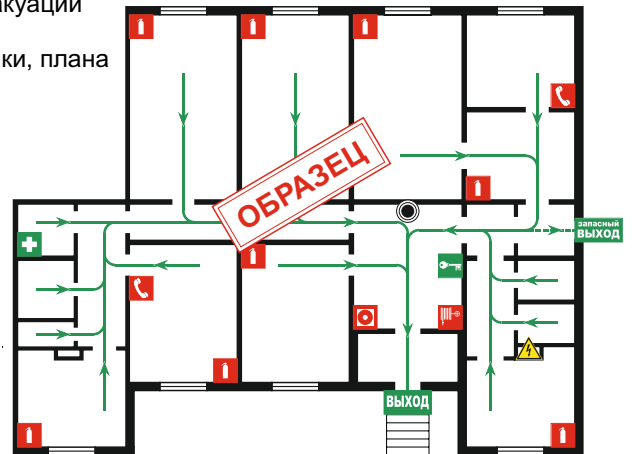
## Необходимая информация для изготовления планов эвакуации

- Формат, количество экземпляров, рамки
- поэтажный план помещения, план БТИ
- Полное (правильное) название организации, точный адрес объекта
- Полная должность и Ф.И.О. руководителя, утверждающего план эвакуации
- Наличие и места расположения огнетушителей, пожарных кранов, электрощитовых, ручных пожарных извещателей, телефонов, аптечки, плана
- Указать есть ли выход из окон, пожарные лестницы
- При наличии вахты (охраны), указать место хранения ключей

Условные обозначения:

- место расположения плана
- ручной пожарный извещатель
- огнетушитель
- пожарный кран
- стационарный телефон
- электрощитовая
- аптечка
- место хранения ключей
- пожарная лестница
- эвакуационный выход (основной)
- аварийный выход (запасный)

"⊗"	⊙
"К"	⊕
"ОГ"	⚠
"ПК"	📞
"Т"	📞
"Щ"	⚡
"+"	⚕
"М"	🔑
"Л"	🪜
"ОВ"	🚪
"ЗВ"	🚪



В соответствии с **ГОСТ 34428-2018 п. 9.3.9.18** в левом нижнем углу плана эвакуации необходимо указать наименование организации-разработчика плана эвакуации и маркировку элемента ФЭС в соответствии с требованиями:

- наименования и (или) торгового знака изготовителя элемента;
- даты изготовления
- длительности подсвечивания в мин;
- номера настоящего стандарта;
- обозначение рабочей среды согласно данному стандарту.

## Квалификация и качество

- Мы следим за всеми изменениями ГОСТа и используем только актуальную редакцию.
- Мы имеем лицензию на монтаж, техническое обслуживание и ремонт фотолюминесцентных эвакуационных систем и их элементов.
- У нас собственная типография, современное оборудование.
- У нас большая база данных: разработанные макеты хранятся в нашей базе данных минимум 3 года и при необходимости их обновления мы можем найти старый макет и внести в него корректировки, что позволяет не только ускорить процесс работы, но и снизить стоимость самого плана за счет экономии на разработке нового макета.
- Наши чертёжники проходят обучение, имеют за плечами огромный опыт работы, они могут не только разработать план эвакуации, но и помочь с расстановкой средств ручного пожаротушения, произвести расчёт необходимого количества огнетушителей, осуществить выезд на объект.